

Fatturazione elettronica:

DOMANDE E RISPOSTE

| Indice |

1_ Emissione e Consultazione

DIGITAL HUB APP

TIENI IL CONTO

COME LO STUDIO EMETTE FATTURA PER CONTO DEL CLIENTE

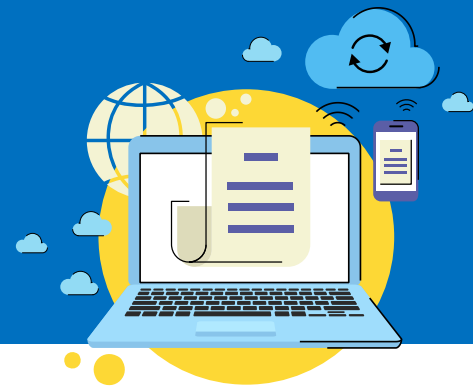
2_ Tramitazione

DIGITAL HUB

3_ Contabilizzazione

OMXML

4_ Fatture e Corrispettivi



| Emissione e Consultazione | **DIGITAL HUB** APP

1_ È possibile utilizzare la Digital Hub APP per gestire le fatture del proprio studio/associazione?

R: Se lo studio/associazione non dispone del modulo PARCELLAZIONE o di AGO Infinity per emettere le proprie fatture, è possibile utilizzare la Digital Hub APP che consentirà la generazione delle fatture elettroniche con ritenuta d'acconto. In alternativa è possibile emetterle con Tieni il Conto.

2_ Come viene fornita la Digital Hub APP ai clienti? Ci sarà un accesso profilato per ogni cliente? È possibile scaricare più Digital Hub APP per clienti diversi su uno stesso PC?

R: Ogni azienda cliente provvederà a scaricare l'APP dallo Zucchetti Store. Quindi ogni azienda cliente avrà le proprie credenziali. Non è possibile scaricare più Digital Hub APP su uno stesso PC.

3_ Dopo aver messo a disposizione la Digital Hub APP al cliente per la creazione dell'XML occorrerà trasmettere il file allo studio per procedere all'invio al Digital Hub, o sarà possibile inviarlo direttamente?

R: Sarà possibile inviarlo senza richiesta di alcun intervento da parte dello studio/associazione.

4_ È possibile scaricare in formato PDF e stampare le fatture dei fornitori dei nostri clienti?

R: Sì, nella Digital Hub APP è possibile visualizzare e stampare il documento in formato PDF.

5_ Per fatturare ai privati la procedura è la stessa?

R: L'emissione di un documento ad un privato viene effettuata con la stessa modalità, l'unica differenza consiste nel codice destinatario da inserire che dovrà essere: 0000000.

6_ Esistono implementazioni come il download delle anagrafiche dal registro imprese? Come fare per aggiornarle?

R: La Digital Hub APP prevede lo scarico automatico delle anagrafiche dal registro imprese. Durante l'emissione del documento, inserendo partita IVA del cliente, l'anagrafica verrà ricercata nel registro imprese e i dati anagrafici verranno scaricati direttamente nella Digital Hub APP.

7_ Con l'utilizzo della Digital Hub APP gratuita il cedente/prestatore può personalizzare l'intestazione della fattura con il proprio logo che verrà visualizzato nel file PDF?

R: Con la Digital Hub APP non è possibile personalizzare le fatture con il logo. Le fatture vengono visualizzate in formato PDF con standard definito con l'Agenzia delle Entrate (visualizzazione semplificata).

8_ È possibile integrare la Digital Hub APP con i registratori di cassa?

R: No. La Digital Hub APP permette l'emissione delle fatture elettroniche, il registratore di cassa gestisce i corrispettivi.

9_ Con la Digital Hub APP è possibile fatturare per la PA?

R: Con la Digital Hub APP non è possibile fatturare per la PA. È possibile farlo con Tieni il Conto.

10_ Come gestire le fatture e le ricevute sanitarie emesse dai medici?

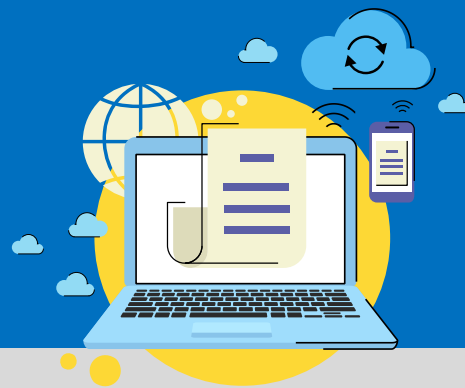
R: Il medico deve emettere fattura elettronica e lo può fare con la Digital Hub APP o Tieni il Conto.

11_ Come gestire i distributori di carburante?

R: Con la Digital Hub APP è possibile emettere fatture per vendita di carburanti. Qualora fossero necessarie soluzioni che permettano anche la gestione dei pagamenti, proponiamo una soluzione specifica in grado di gestire anche l'integrazione con il sistema dei pagamenti o delle pompe erogatrici: RcProject.

12_ I clienti dello studio/associazione dovranno conoscere la normativa IVA per l'emissione corretta delle fatture?

R: L'emissione di una fattura XML necessita delle stesse competenze dell'emissione di una fattura cartacea, i campi sono i medesimi: eventuali aliquote e spese esenti.



| Emissione e Consultazione | **TIENI il conto**

13_ Sarà disponibile un'APP per Tieni il Conto?

R: La Digital Hub APP e Tieni il Conto sono due soluzioni diverse utilizzabili in alternativa l'una o l'altra.

14_ È prevista la possibilità di creare una proposta di parcella o andrà generata con un software esterno e riscritta al momento dell'incasso su Tieni il Conto? È prevista la creazione di bolle e successivamente di fatture?

R: Attualmente Tieni il Conto gestisce fatture elettroniche anche con ritenuta di acconto. Non crea le bolle ma genera solo le fatture.

15_ Tieni il Conto viene richiesto dallo studio o direttamente dal cliente?

R: Lo studio lo acquista per conto del cliente oppure l'azienda può acquistarlo direttamente nello Zucchetti Store.

16_ Per gli utenti con doppia contabilità, una agricola e una artigiana, occorre attivare due Tieni il Conto?

R Con Tieni il Conto possono emettere con entrambi, al momento della contabilità verranno contabilizzate sulle due attività.

17_ Tieni il Conto può creare fatture per le PA?

R: Sì, Tieni il Conto può creare fatture per la PA.

18_ È possibile gestire nell'emissione delle fatture con Tieni il Conto, una doppia numerazione?

R: Sì, è possibile gestire le doppie numerazioni.

19_ Per i clienti che emettono molte fatture ai privati registrate direttamente all'interno dello studio/associazione, quale può essere la soluzione più adatta?

R: Le soluzioni sono diverse, tuttavia, per la casistica specifica, sembrerebbe più idonea la soluzione Tieni il Conto. Non esiste un numero limite di fatture emesse neanche per la Digital Hub APP, ma è più idoneo Tieni il Conto.

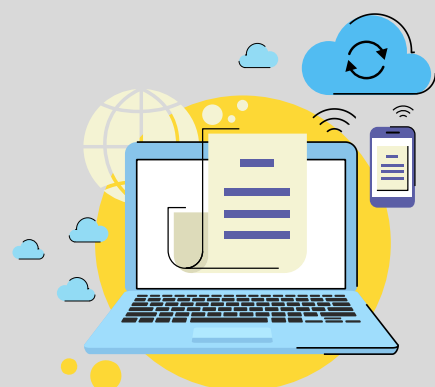
EMISSIONE DELLO STUDIO PER CONTO DEL CLIENTE (CASO 1)

20_ Per gli studi che utilizzano Omnia la fattura per conto del cliente verrà prodotta con Tieni il Conto o ci sarà uno strumento interno ad Omnia?

R: La fattura potrà essere generata con Tieni il Conto o in alternativa Start Infinity collegato al My Infinity Portal.

21_ Se il cliente decidesse di avvalersi dello studio/associazione per l'emissione delle fatture, con quale cadenza dovrebbero essere emesse?

R: Dipende dall'organizzazione interna dello studio/associazione.



22_È possibile utilizzare il Digital Hub contemporaneamente da più utenti?

R: Sì, Digital Hub è accessibile da più utenti contemporaneamente. Una volta attivato, lo studio/associazione potrà procedere con la creazione delle diverse utenze.

23_Quali sono le tempistiche di trasmissione delle fatture elettroniche al Digital Hub?

R: Il servizio Digital Hub è attivo 24 ore su 24. Le fatture vengono create dalle Digital Hub APP o Tieni il Conto e vengono inviate automaticamente a Digital Hub che procede a trasmetterle all'Agenzia dell'Entrate.

24_Coloro che possiedono un gestionale esterno potranno utilizzare il codice Zucchetti per accedere al Digital Hub?

R: No. Il codice univoco destinatario SUBM70N serve per ricevere le fatture all'interno di Digital Hub. L'accesso a Digital Hub avviene attraverso l'inserimento di credenziali (login e password) fornite dallo studio/associazione e non tramite il codice destinatario SUBM70N.

25_Qualora il cliente accettasse la piattaforma Digital Hub e successivamente decidesse di migrare verso altri gestionali, come garantire l'accesso per la consultazione dei documenti?

R: I documenti possono essere consultati ed eventualmente salvati tramite Tieni il Conto e Digital Hub APP. In Digital Hub verranno eliminati dopo 60 giorni. In Tieni il Conto e Digital Hub APP i documenti saranno disponibili illimitatamente. Qualora si decidesse di disattivare Tieni il Conto o eliminare la Digital Hub APP, se non preventivamente salvati o caricati nel cassetto fiscale, documentazione e dati verranno persi.

26_È possibile importare i file XML prodotti dal cliente tramite un proprio gestionale esterno ed inviarli tramite Digital Hub?

R: Sì, in Digital Hub è possibile importare file XML creati da gestionali anche non Zucchetti. È necessario eseguire l'upload del file dopodiché ci sarà la gestione completa del flusso.

27_Ogni quanto occorre inviare la fattura elettronica? Ogni qualvolta viene emessa?

R: La fattura può essere trasmessa all'atto dell'inserimento oppure in un momento successivo.

28_È possibile firmare da Digital Hub con credenziali del cliente?

R: Sì, è possibile utilizzare sia la firma del cliente sia la firma massiva dello studio/associazione per tutti i clienti.

29_Senza la firma Zucchetti il Digital Hub non invierà automaticamente le fatture?

R: La firma non è obbligatoria per l'invio delle fatture a meno che non siano per la PA.

30_Tutti devono avere una firma digitale? Come funziona?

R: Per la fatturazione B2B la firma non è obbligatoria per l'invio. Rimane obbligatoria per le fatture emesse alla PA.

31_L'apposizione della firma come terzo implica responsabilità?

R: La responsabilità del contenuto del documento è sempre in carico al cedente/prestatore.

32_Un cliente decide di utilizzare la PEC per ricevere fatture di acquisto. In questo modo è possibile importarle comunque?

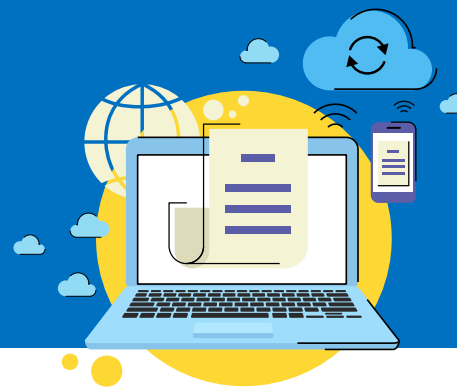
R: Sì, anche avvalendosi dello strumento **Digital Hub Tools** che scarica automaticamente le PEC dei clienti che sono state inserite in Digital Hub.

33_È possibile dedicare il Digital Hub al singolo studio/associazione con la conservazione a carico delle aziende?

R: Sì, ma è necessario sottoscrivere contratti diversi: i contratti Digital Hub dovranno essere sottoscritti dallo studio/associazioni e la conservazione dalla singola azienda.

34_Qualora l'azienda decidesse di gestire tutto il flusso fino all'invio della fattura con un proprio software, sarebbe possibile acquistare da Zucchetti solo la conservazione sostitutiva?

R: Sì, il servizio di conservazione digitale dei documenti è attivabile indipendentemente dalla sottoscrizione di Digital Hub.



| Modulo Contabilizzazione Automatica Fatture XML |

| OMXML |

35_Con l'importatore sarà possibile acquisire all'interno di OMNIA più file contemporaneamente? Si dovrà importare un file alla volta? Come trasferire sul proprio software le fatture del cliente per poterle contabilizzare?

R: Le fatture attive e passive transitate in Digital Hub, vengono automaticamente scaricate nel modulo di OMNIA per la contabilizzazione senza necessità di importazioni manuali. Le fatture inviate dal cliente con soluzioni diverse da Digital Hub, potranno essere importate in Omnia con una funzione di Import da file system. Il file può essere un file .zip.

36_È possibile importare i giusti sottoconti di costo e di deducibilità IVA?

R: L'impostazione dei sottoconti avviene in fase di contabilizzazione. Attraverso l'impostazione delle tabelle sarà possibile indicare delle regole: se la fattura, per esempio, fosse di un determinato fornitore, dovrà essere impostato un certo sottoconto di costo. Le fatture vengono registrate in maniera semiautomatica: verrà letto il contenuto del file xml e chiesto all'operatore di integrare con i dati contabili (sottoconto e causale contabile). Queste impostazioni verranno poi memorizzate per gli import successivi che saranno così sempre più automatizzati. L'operatore potrà consultare la registrazione proposta ed eventualmente apportare delle modifiche prima della contabilizzazione finale.

37_Quanto tempo richiede l'importazione in OMNIA di file XML esterni?

R: Dipende dai numeri di documenti importati ma normalmente qualche istante.

38_Una volta effettuata la contabilizzazione è possibile correggere i sottoconti? I conti abbinati potranno essere variati successivamente nel caso in cui fossero sbagliati?

R: Sì, ogni conto potrà essere variato accedendo successivamente alla registrazione contabile e modificando il sottoconto.

39_È possibile importare le fatture passive dal Digital Hub e scaricarle in AD HOC?

R: Sì, tutti le soluzioni Zucchetti, compresi i gestionali (ad esempio AD HOC), vengono implementate con funzioni di contabilità automatica. Per maggiori dettagli contattare il commerciale dei gestionali di riferimento.

40_È possibile continuare a contabilizzare i file con LEMCO?

R: È possibile continuare a contabilizzare i file con LEMCO, tuttavia, con gli automatismi del pacchetto fatturazione elettronica, diventa superfluo. In più, contabilizzando attraverso LEMCO, non si potrà avere la certezza di contabilizzare fatture preventivamente inviate all'Agenzia delle Entrate.

41_È possibile contabilizzare in AGO/OMNIA un file XML creato da un gestionale esterno?

R: Sarà sufficiente importare il file attraverso un apposito bottone.

42_È possibile importare una fattura emessa in Omnia con PARCE o START INFINITY?

R: Sì, i documenti emessi attraverso Start Infinity (fatture delle aziende) o attraverso Parce (fatture dello studio/associazione), vengono contabilizzate automaticamente.

Fatture e Corrispettivi

43_Come comportarsi qualora l'azienda emettesse anche corrispettivi? E per le aziende che emettono solo corrispettivi?

R: È possibile usare il registratore di cassa per gli scontrini e Digital Hub APP o Tieni il Conto per le fatture. In alternativa abbiamo delle soluzioni specifiche per la ristorazione (vedi Zmenu).

44_Come verrà gestita l'emissione di ricevute fiscali e corrispettivi?

R: La gestione dei corrispettivi e delle ricevute fiscali segue un'altra normativa.